

# Sixième journée Parité en mathématiques

## Quelques statistiques

Laurence Broze

professeure Université de Lille  
et vice-présidente de l'association *femmes et mathématiques*

29 juin 2023



Laboratoire  
Paul Painlevé



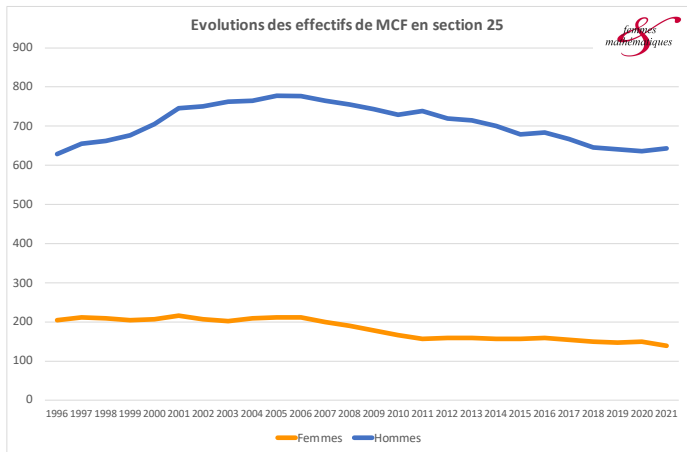
Université  
de Lille

## Etat des lieux 2021

Section	Hommes	Femmes	Total	% femmes
CNU 25				
MCF	644 (+7)	139 (-10)	783 (-3)	18%
PR	438 (-5)	34 (+3)	472 (-2)	7%
Total	1082 (+2)	173 (-7)	1255 (-5)	14%
CNU 26				
MCF	767 (+8)	395 (+2)	1162 (+10)	34%
PR	513 (-7)	115 (+6)	628 (-1)	18%
Total	1280 (+1)	510 (+8)	1790 (+9)	28%

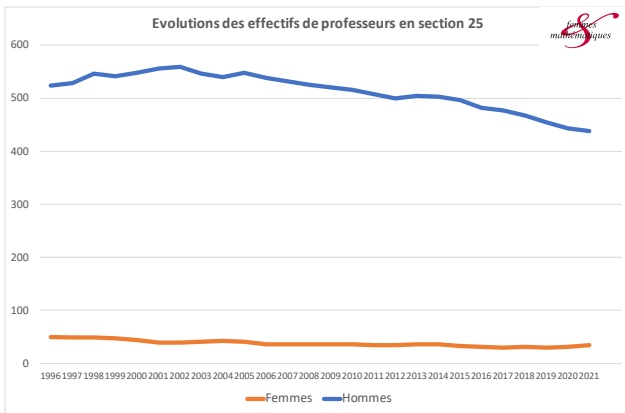
Source : DGRH - MESRI, 2021

Lent ré-équilibre amorcé en faveur des femmes PR ?  
Evolution défavorable au niveau des femmes MCF.

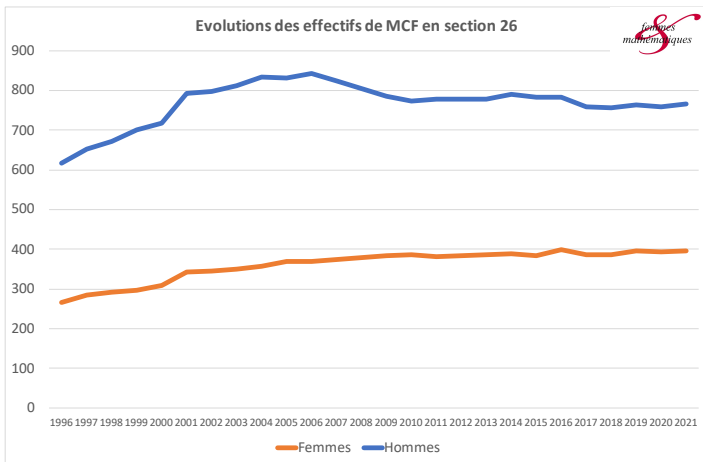


MCF25 : la période de croissance des postes (de 1996 à 2006) n'a profité qu'aux hommes.

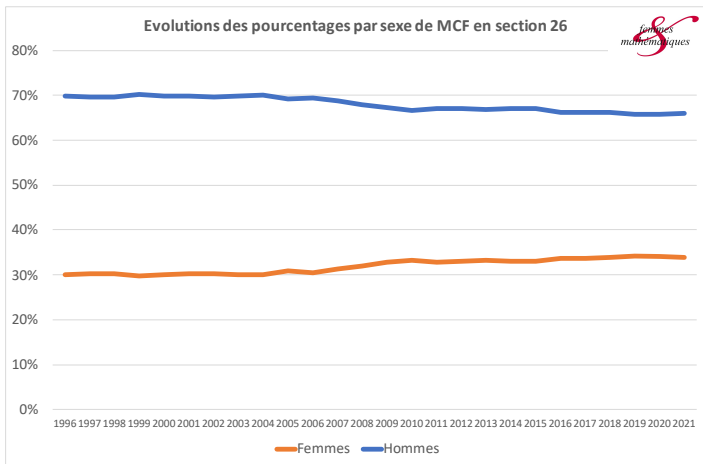
Le nombre de femmes ne fait que baisser (perte moyenne de 3 postes par an) et atteindrait 0 en 2064.



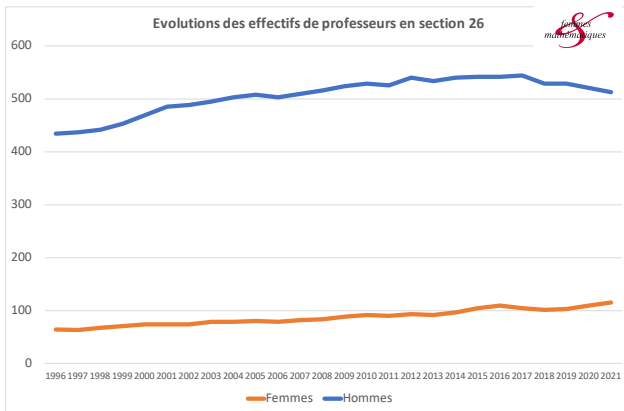
PR25 : la période de croissance des postes (de 1996 à 2006) n'a profité qu'aux hommes.  
 Le nombre de femmes a baissé chaque année jusqu'en 2020 (perte moyenne de 0,7 poste par an) et atteindrait 0 en 2060.



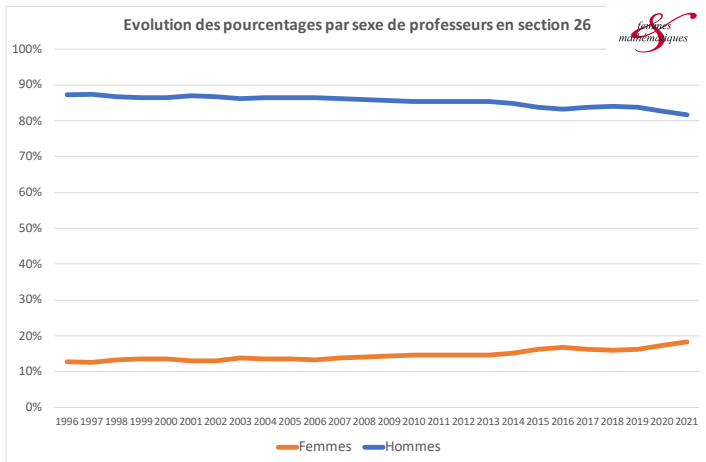
MCF26 : La période de croissance des postes (de 1996 à 2006) a profité davantage aux hommes.



MCF26 : Très lente convergence des pourcentages de femmes et hommes vers la parité (atteinte en 2009... si rien ne change).



PR26 : la période de croissance des postes (de 1996 à 2006)  
n'a profité qu'aux hommes.



PR26 : Très lente convergence des pourcentages de femmes et hommes vers la parité (atteinte en 2130... si rien ne change).



## En 25 ans, la part des femmes en mathématiques n'a pas progressé

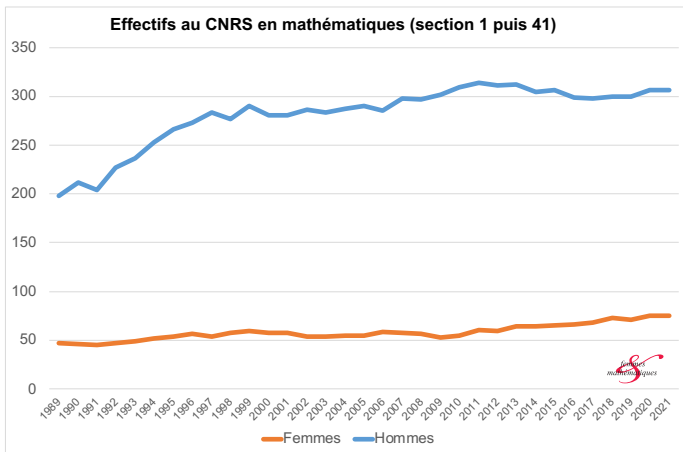


21% en 1996 et 22% en 2021 (référence : 40% pour l'ensemble des disciplines).

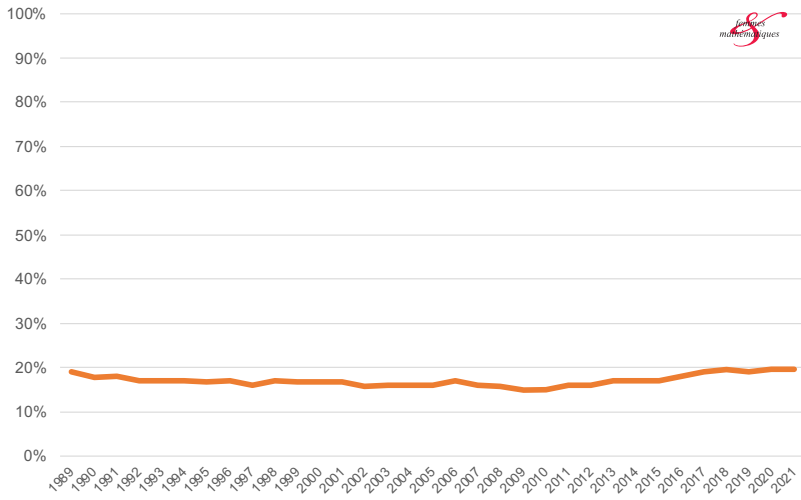
# Au CNRS

Section 41	Hommes	Femmes	Total	% femmes
CR et DR	307	75	382	19,6%

Source : CNRS, bilan social 2021



## Pourcentage de femmes en mathématiques (section 41) au CNRS



# Conclusion

- ▶ La situation semble extrêmement stable (avec quelques nuances), c'est une sorte de point d'équilibre d'un système qui résulte de **rapports sociaux de sexe**.

- ▶ Si on gardait le stock de postes constant, il faudrait redéployer :

pour atteindre 50% de chaque sexe :

- ▶ 252 postes MCF 25
- ▶ 202 postes PR 25
- ▶ 186 postes MCF 26
- ▶ 199 postes PR 26

pour rejoindre l'ensemble des disciplines (45% MCF, 29% PR) :

- ▶ 213 postes MCF 25
- ▶ 103 postes PR 25
- ▶ 128 postes MCF 26
- ▶ 67 postes PR 26

On assiste à un renforcement du plafond de verre pour les carrières académiques en mathématiques

- ▶ Absence de perspectives académiques pour les jeunes femmes en mathématiques
- ▶ Mauvais signal à propos des mathématiques donné par la réforme du lycée

⇒ **Nécessité de réfléchir à la création de postes spécifiques pour sortir de la spirale infernale.**

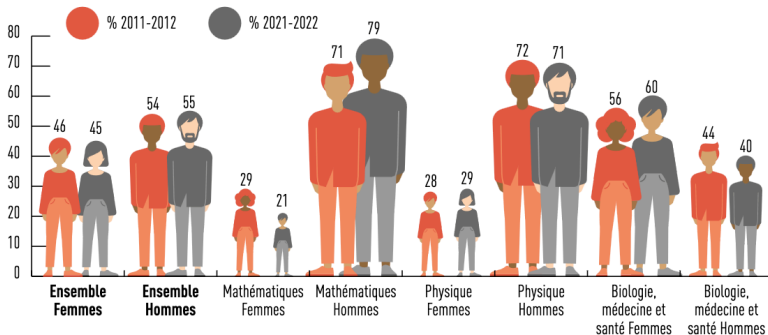
Sondage pour les femmes dans la salle : cochez votre réponse préférée :

- ▶ Je préfère ne pas devenir PR, parce que je suis une femme
- ▶ Je préfère devenir PR parce que je suis une femme

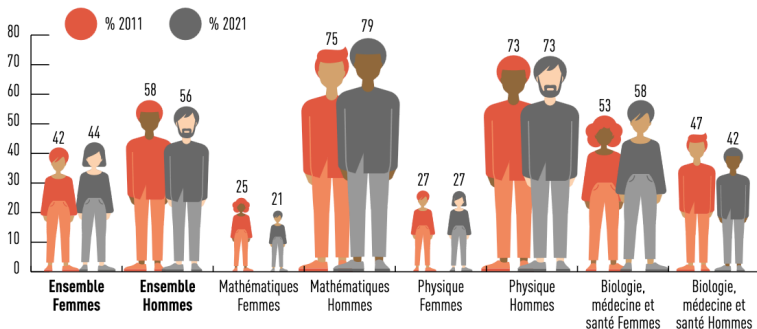


## Part des doctorantes en première inscription en 2011-2012 et 2021-2022

Moins de femmes que d'hommes parmi les doctorants sauf en biologie, médecine et santé.  
La situation est inchangée au cours des dix dernières années.



# Part des doctorantes lors de leur soutenance en 2011 et en 2021



Depuis 2011, la part des femmes en première inscription baisse de 1 point mais la part des femmes dans les soutenances progresse de 2 points. La part des femmes diminue en mathématiques que ce soit en première inscription (- 8 points) ou en soutenance (- 4 points). En revanche, elle augmente en biologie, médecine et santé (+ 4 points et + 5 points respectivement).

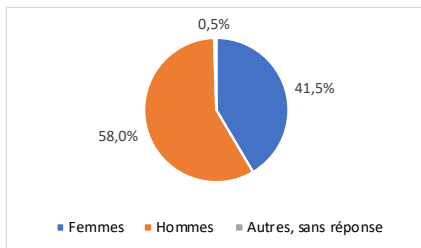


MESR-SIES, enquête auprès des écoles doctorales.  
Champ : France.

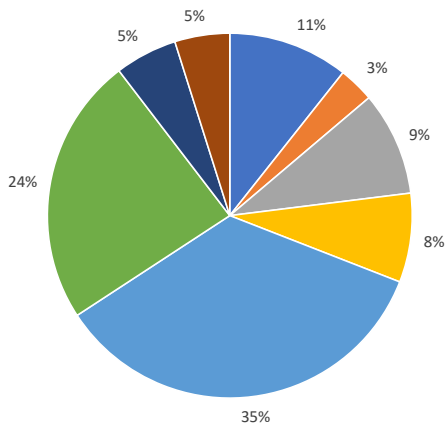


# Enquête pour les Assises

- ▶ Questionnaire diffusé par voie électronique durant l'été 2022 au sein de la communauté mathématique
- ▶ Rapport détaillé en ligne sur le site des Assises
- ▶ 800 réponses

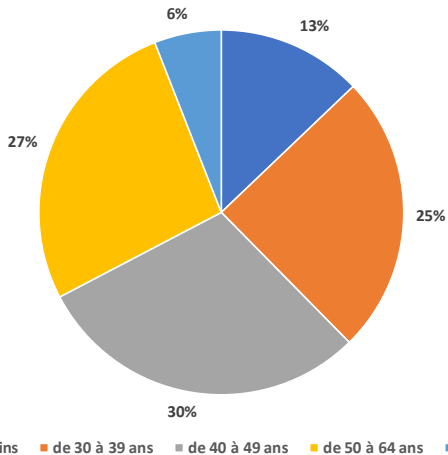


### 59% des répondant-es sont des MCF ou PR



■ Doctorant-e/ATER ■ Post-doctorant-e ■ CR ■ DR ■ MCF ■ PR ■ Retraité-e, émérite ■ Autre

Age des répondantes et répondants



Pas de différence significative entre femmes et hommes

L'absence de mixité en mathématiques dans les universités et les organismes de recherche pose réellement un problème à l'immense majorité des répondant-es :

	% des répondant-es
Cette situation ne me choque pas, on ne peut pas y faire grand-chose	10%
Cette situation me dérange, j'aimerais que cela change	75%
La non-mixité me pèse et crée pour moi une forme de mal-être au travail	18%
La non-mixité entraîne pour moi de la souffrance au travail	4%
Je suis prêt ou prête à soutenir des actions favorisant le recrutement de femmes	69%
Je suis favorable à ce que, de manière transitoire, certains postes soient réservés aux femmes	27%
Je suis favorable à ce que, de manière transitoire, des postes supplémentaires réservés aux femmes soient créés	44%

Seulement 10% des personnes interrogées ne sont pas choquées par l'absence de mixité (dont 80% d'hommes) .

75% des répondantes et répondants disent que l'absence de mixité les dérange et aimeraient que cela change. Ce sentiment est également partagé par les femmes et les hommes.

## Les postes réservés aux femmes

69% des répondantes et répondants sont favorables à des actions favorisant le recrutement des femmes.

(71% des femmes et 63% des hommes)

27% des répondantes et répondants sont favorables à réserver certains postes à des femmes,

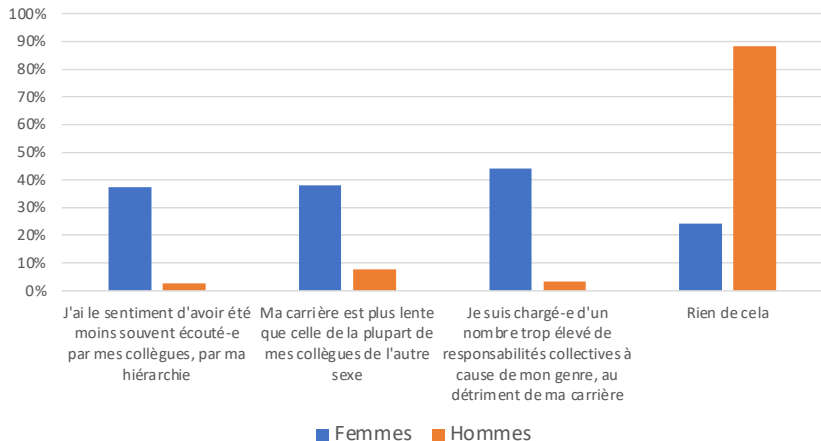
44% à la création de postes supplémentaires réservés aux femmes.

Analyse plus fine des réponses multiples :

48% des répondantes et des répondants sont favorables à l'existence de postes, supplémentaires ou pas, réservés aux femmes.

(56% des femmes et 41% des hommes).

## Estimez-vous qu'en raison de votre sexe, par rapport à vos collègues de l'autre sexe :



Les réponses des femmes et des hommes diffèrent très significativement pour toutes ces affirmations.

# La mobilité pour le recrutement

	% des répondant-es
J'y suis favorable, dans toutes les situations (MCF et PR)	24%
J'y suis favorable uniquement pour le le niveau MCF	33%
J'y suis défavorable, dans toutes les situations	12%
Je suis favorable à la mise en place de mesures permettant de pallier les effets négatifs de cette pratique, comme des repyramidages réservés prioritairement aux femmes	37%
Je n'ai pas d'avis à ce sujet, ou je suis d'avis partagé	24%
Pas de réponse	4%

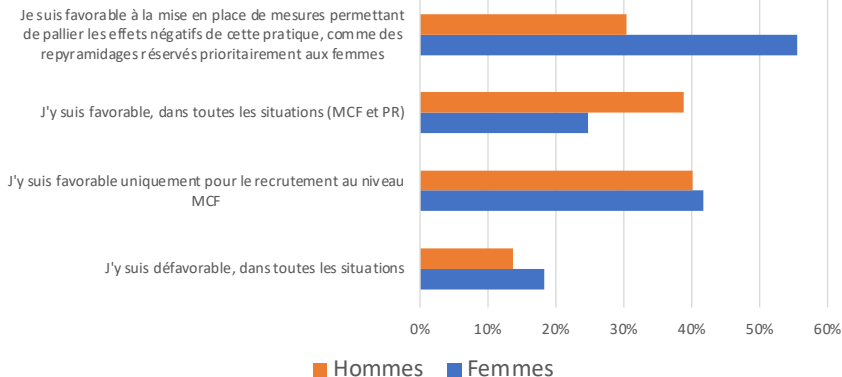
Les réponses données par les femmes et les hommes ne sont pas significativement différentes, sauf en ce qui concerne la règle de mobilité actuellement pratiquée.

Parmi ceux qui ont un avis :

39% des hommes sont favorables à la mobilité imposée pour tous les recrutements (PR et MCF) alors que cette opinion n'est partagée que pas 25% des femmes.

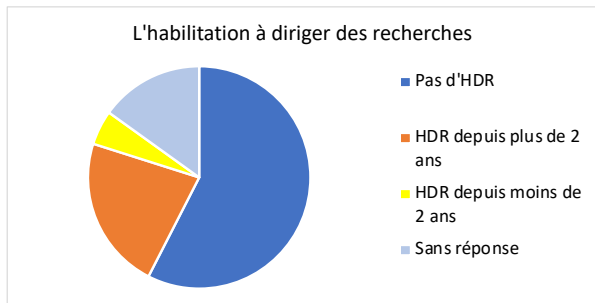
30% des hommes sont favorables à la mise en place de mesures permettant de pallier les effets négatifs de la mobilité imposée, comme des repyramidages réservés prioritairement aux femmes alors que cette mesure est soutenue par 56% des femmes

## La mobilité imposée pour le recrutement





# L'habilitation à diriger des recherches



27% (des MCF + CR) sont titulaires d'une HDR.

On n'observe pas de différence significative entre les femmes et les hommes

	% de répondant-es
Ma thèse est encore trop récente, mais le temps venu je préparerai une HDR	36%
Je suis en train de préparer une HDR	18%
Je n'ai pas le temps d'y travailler	28%
Je n'ai pas envie d'y travailler	8%
J'ai renoncé à préparer une HDR	14%
Je suis soutenu-e par ma/mon partenaire, par ma famille pour y travailler	10%
Je suis soutenu-e par mes collègues, par la direction de mon UFR/laboratoire pour y travailler	13%

---

70% des personnes préparant une HDR sont des hommes.

70% des personnes ayant renoncé à préparer une HDR sont des femmes.

Pratiquement toutes les personnes qui ont renoncé à préparer une HDR affirment ne pas bénéficier du soutien de leurs collègues, de leur hiérarchie.

# Repyramidages (2021)

$R = \text{Ratio PR}/(\text{MCF} + \text{PR})$

Cible du MESR : 40%

Section 25 :  $R = 38\%$

Mais ...

pour les femmes  $R = 20\%$  et pour les hommes  $R = 40\%$

Section 26 :  $R = 35\%$

Mais ...

pour les femmes  $R = 23\%$  et pour les hommes  $R = 40\%$

Attention à réserver les postes en repyramidage aux femmes

Pensez à adhérer à l'association femmes et mathématiques ...